



Kedves Vásárló!

Köszönjük, hogy az English Panels-t választotta!

Útmutatónkban az Ön által választott termékcsalád elemeinek szakszerű összeállításához szeretnénk tanácsot adni, lépésről lépésre.

A doboz tartalma:



Kék elem (hátlap)



Zöld elemek (oszlop)



Piros elem (alsóléc)



Sárga elem (felsőléc)



*Oxford-York 4 db Zöld elem, Birmingham-London 5 db Zöld elem



Szükséges kiegészítők:



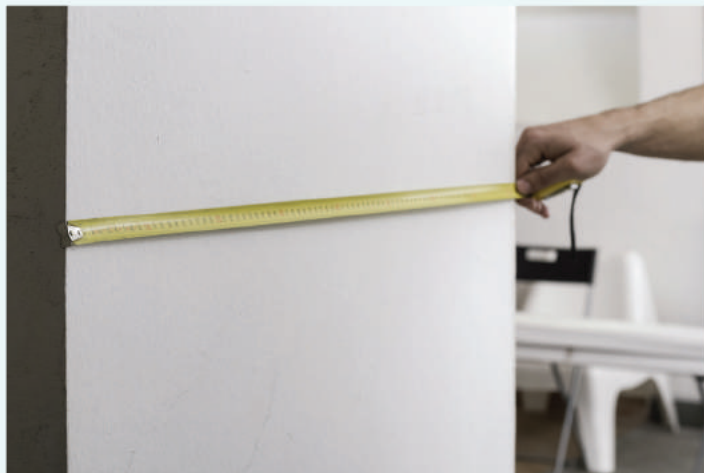
1

Távolítsa el a tűzött rögzítőlapokat az alkatrészekről.



2

Mérje le a telepíteni kívánt falfelület hosszát.



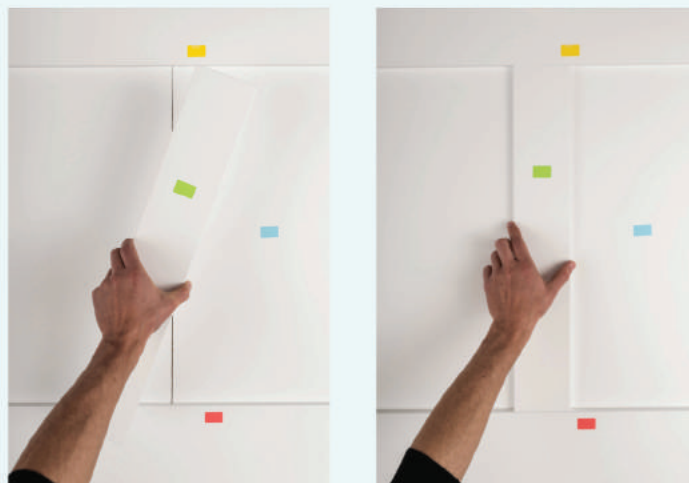
A 2,07 méternél rövidebb felület esetén szabja a kívánt méretre a Piros, Sárga elemeket nagyfordulatszámú, sűrűfogazatú körfűrész segítségével.



A Kék elemet dekopírfűrészsel szabja a kívánt méretre



2,07 méternél hosszabb falfelület esetén minden esetben a Zöld elem (oszlop) mögött takarásban kell a Kék elemet (hátlapot) toldani. A Sárga és Piros elemeket itt nem toldhatja!



3

Alakítson ki szerelési területet.
A dobozban lévő habfóliát tegye le a padlóra, vagy asztra, elkerülve így az alkatrészek sérülését.



4

A Kék elemet tegye le a fóliára úgy, hogy a festett felület Kék jelölés legyen látható.



5

Fordítsa a festett felületet a ragasztás során a habfóliára, vagy más puha felületre, hogy elkerüljük a sérülést!

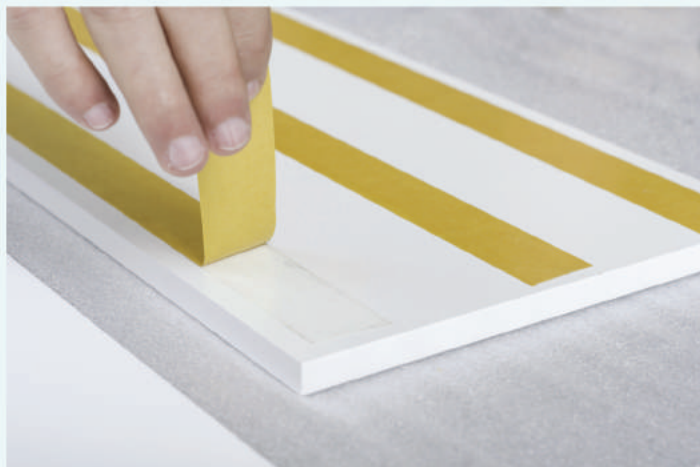


3 db ragasztócsíkot kell felhelyezni a Piros elem hosszanti festetlen, jelöletlen hátoldalára.
A festett felületet a habfóliára fordítsa a ragasztás során elkerülve a sérülést!
Hagyjon el 5 mm távolságot az alkatrész széleitől.

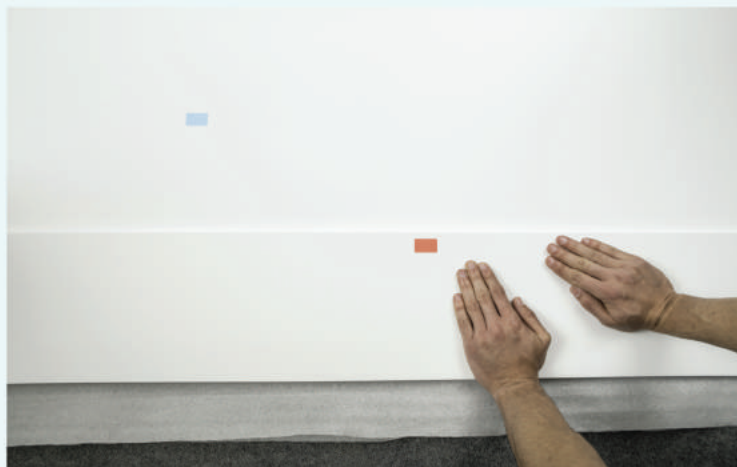


6

Távolítsa el a ragasztószalagon lévő védőfóliát.



Piros elemet ragassza a Kék elem alsó részéhez túllógás nélkül, majd nyomja össze az elemeket kézzel az erős kötés érdekében. Az elemek rögzítését követően nem mozdíthatóak!!



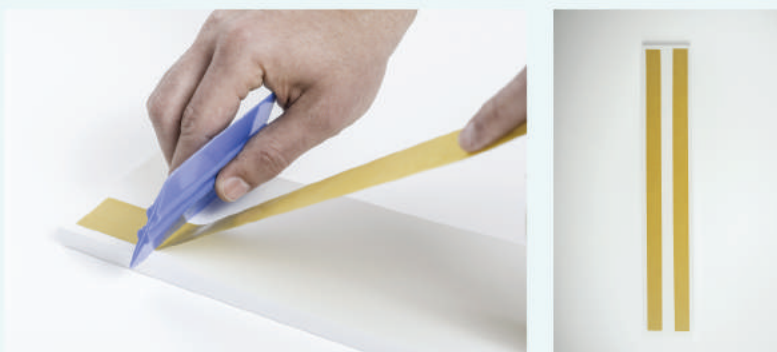
7

Jelölje ki a Zöld elemek távolságát a Kék elemen tetszés szerint.



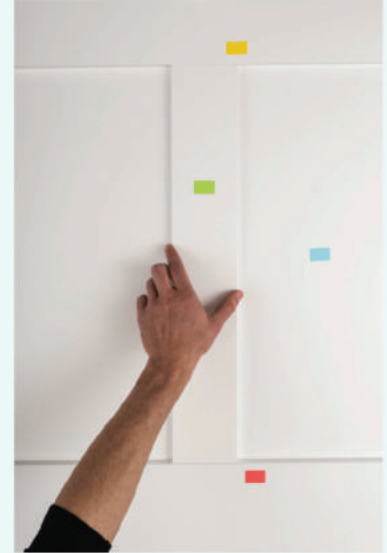
8

A zöld elemek rögzítéséhez használja az EP-200-as ragasztót. 2 db ragasztócsíkot kell felhelyezni a Zöld elem hosszanti festetlen, jelöletlen hátoldalára. Fordítsa a festett felületet a habfóliára vagy más puha felületre a ragasztás során, elkerülve a sérülést! Hagyjon el 5 mm távolságot az alkatrész széleitől.



9

Távolítsa el a ragasztószalagon lévő védőfóliát. Zöld elemeket ragassza a Kék elem kijelölt távolságokba ügyelve arra, hogy a Zöld elemek rövid élei szorosan illeszkedjenek a Piros elem hosszanti éléhez, majd nyomja össze az elemeket kézzel az erős kötés érdekében.



10

2 db ragasztócsíkot kell felhelyezni a Sárga elemhosszanti festetlen, jelöletlen hátoldalára. Fordítsa a festett felületet a habfóliára vagy más puha felületre a ragasztás során, elkerülve a sérülést! Hagyjon el 5 mm távolságot az alkatrész széleitől és 20 mm-t a felső éltől, mivel a Kék elem keskenyebb a kész Paneltől, esetleges kábelvezetés céljából.



11

Távolítsa el a ragasztószalagon lévő védőfóliát.
Sárga elemet ragassza a Zöld elemek fölé ügyelve arra, hogy a Zöld elemek rövid élei szorosan illeszkedjenek a Sárga elem hosszanti éléhez, majd nyomja össze az elemeket kézzel az erős kötés érdekében



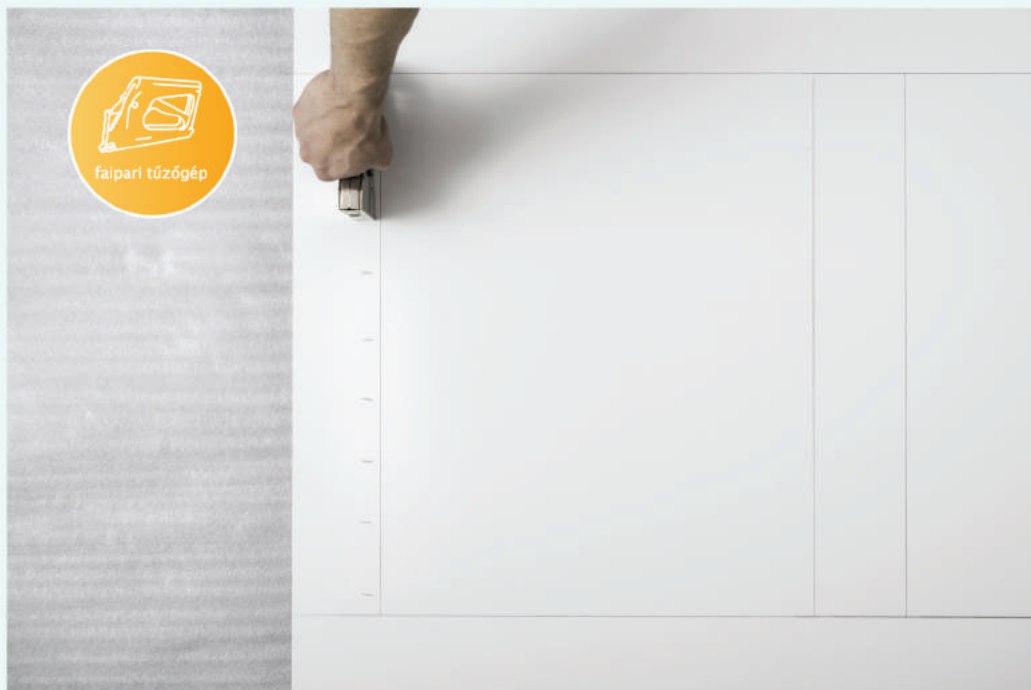
12

Fordítsa az összeragasztott panelt a hátoldalára, és rajzolja meg a felragasztott elemek tükörképét, kerületét.



13

A kijelölés szélétől 5mm távolságot hagyjon el, és tűzőgép segítségével tüzze a Kék elemet a felragasztott elemek kerületére 12mm-es szárhosszú tűzőkapocs segítségével. A kapcsok távolsága maximum 70-80 mm legyen.



14

Az összeállított panel rögzítéséhez használja az EP-1000 ragasztót, betartva a használati útasítást! (lásd az EP-1000 doboz hátoldalán) Helyezze fel a ragasztószalagot a panel hátoldalára függőlegesen 30-40 cm-es távolságokban. Hagyjon el 5-10 mm távolságot a panel két szélétől.



15

Távolítsa el a ragasztószalagon lévő védőfóliát.
Helyezze a panelt a burkolni kívánt fal elé, és a padlóhoz zártan
ragassza fel a falra erőteljesen.



Only One Felszereltség

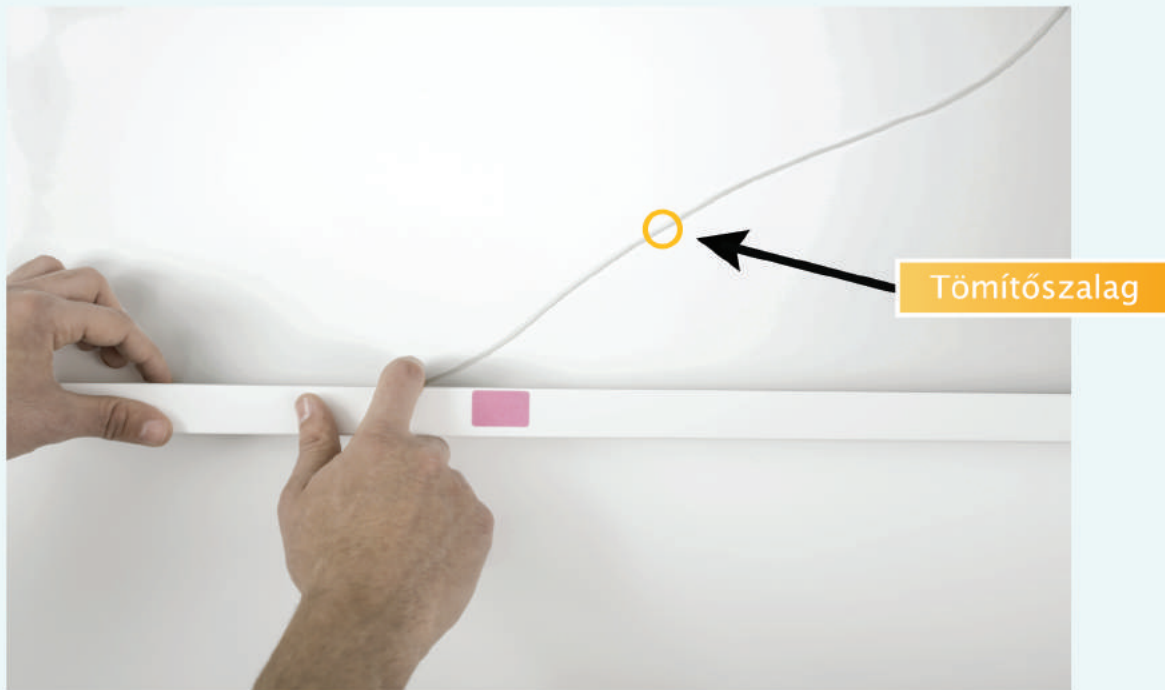
A magenta jelölésű elem (párkányléc) rögzítéséhez használja az EP-1000 ragasztót, betartva a használati útasítást! (lásd az EP-1000 doboz hátoldalán) Helyezze fel a ragasztószalagot a párkányléc jelöletlen 28mm széles oldalára. Hagyjon el 2-3 mm-t, hogy a tömítő gumiszalagot be tudja később illeszteni.



Távolítsa el a ragasztószalagon lévő védőfóliát. Helyezze a magenta elemet (párkánylécet) az előzőleg felragasztott panel felső részére, és nyomja a falra erőteljesen.



A kialakult rést a fal és a magenta elem között, a mellékelt gumi tömítőszalaggal szüntesse meg. Helyezze a szalag egy részét a réstbe, és a mutató ujjja segítségével simítsa bele a szalagot. A szalag beszorul, és rögzül.



Phantom felszerelés:

A Piros, és Sárga jelölésű elemek rögzítéséhez használja az EP-200 ragasztót, betartva a használati útasítást! (lásd az EP-200 doboz hátoldalán)
Helyezze fel a ragasztószalagot a Piros elem jelöletlen, festetlen oldalára, majd távolítsa el a védőfóliát.
Ragassza a korábban rögzített Piros elem alsó síkjára, szorosan a padlóhoz.

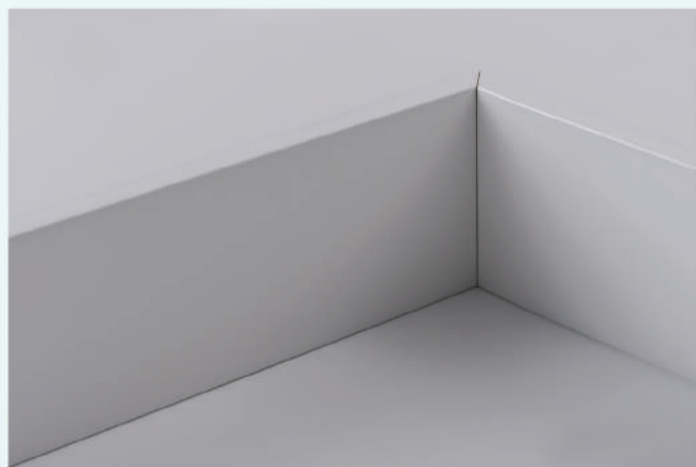
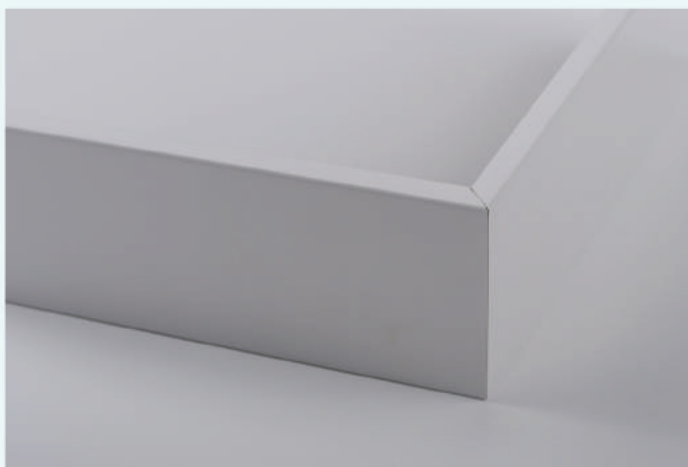


Helyezze fel a ragasztószalagot a Sárga elem jelöletlen, festetlen oldalára, majd távolítsa el a védőfóliát. Ragassza a korábban rögzített Sárga elem felső síkjára, szorosan a magenta (párkányléc) alá .



Szabási segédlet:

45 fokos gérvágás



Gérvágás nélkül



Hossztoldás ferdevágással, és egyenes vágással is kivitelezhető, valamint gyári festett élék összeillesztésével.



Hasznos információ

Amennyiben a panel alkatrészeket méretre szabta, és a vágott él nem kerül takarásba, ez esetben plusz magenta (párkányléc) elem segítségével takarhatja a panel oldalait, melyhez használjon gérvágást. További megoldás, hogy a gyári festett élet szabás előtt 45 fokos vágással eltávolítja, és az alkatrész méretre vágását követően visszaragasztja.